



# Panasonic®

## 取扱説明書

宅配ボックス

# COMBO-LIGHT

コンボライト

このたびは、パナソニック製品をお買い上げいただき、まことにありがとうございます。

■取扱説明書をよくお読みのうえ、正しく安全にお使いください。

■ご使用前に「安全上のご注意」を必ずお読みください。

■保証書は「お引き渡し日・販売店名」などの記入を確かめ、取扱説明書とともに大切に保管してください。

●施工説明書は設置用部材に同梱しております。

### もくじ

安全上のご注意.....表紙	お手入れと点検.....6
各部のなまえとはたらき.....2	仕様.....6
知っておいていただきたいこと....2	故障かな?と思ったら.....6
印鑑の取り付け.....3	保証書.....7
荷物の配達.....4	保証とアフターサービス....裏表紙
荷物の取り出し.....5	

## 安全上のご注意

必ずお守りください

人への危害、財産の損害を防止するため、必ずお守りいただくことを説明しています。

■ 誤った使い方をしたときに生じる危害や損害の程度を区分して、説明しています。

■ お守りいただく内容を次の図記号で説明しています。



**警告**

「死亡や重傷を負うおそれがある内容」です。



してはいけない内容です。



**注意**

「軽傷を負うことや、財産の損害が発生するおそれがある内容」です。



実行しなければならない内容です。

## 警告

 禁止	<b>火気を近づけない</b> 火災の原因となります。	 必ず守る	<b>ボックス内に入って遊ばないよう、お子様には特に注意する</b> ボックス内に閉じ込められるおそれがあります。 ※万が一閉じ込められた場合でも閉じ込め防止ボタンを押すと扉が開きます。(2,5ページ参照)
	<b>動く部分へ手や指などを差し込まない</b> はさまれて、けがをすることがあります。		<b>製品にのぼったり、ぶらさがったり、揺らしたりしないよう、お子様には特に注意する</b> 転倒してけがをするおそれがあります。
	<b>室外機などの熱を発するものの近くに設置しない</b> 商品が発火・発煙したり変形するおそれがあります。		
	<b>分解、改造および仕様変更はしない</b> 事故、故障の原因となります。		

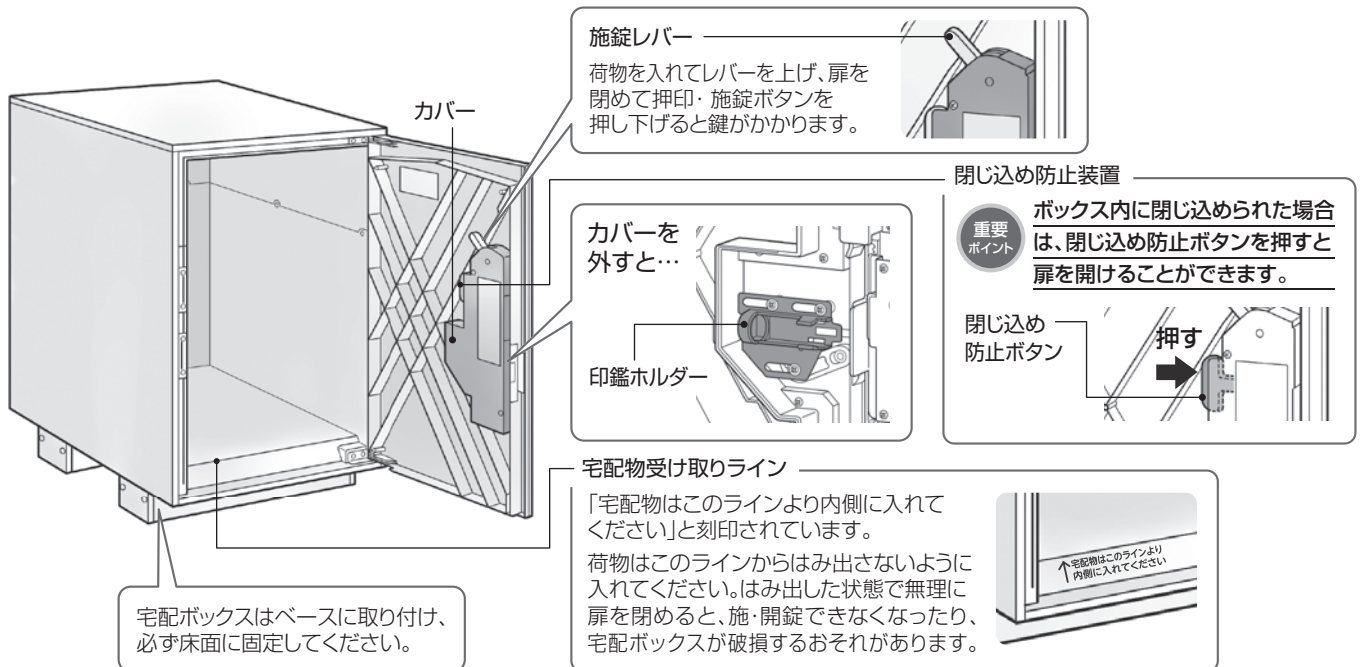
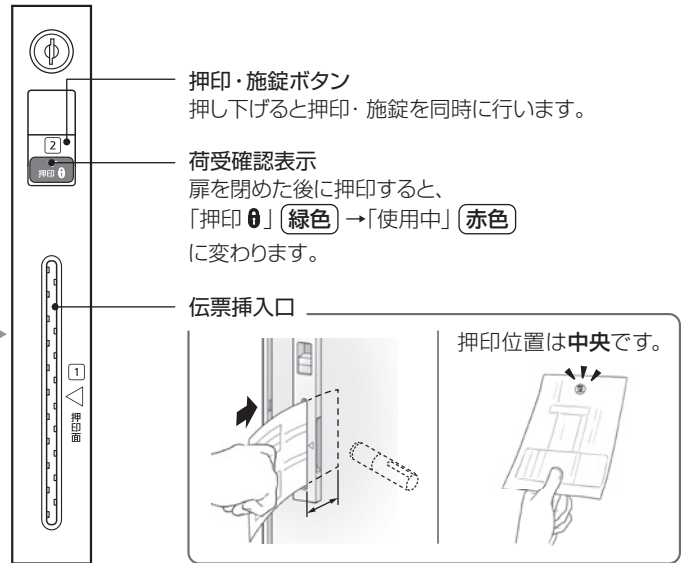
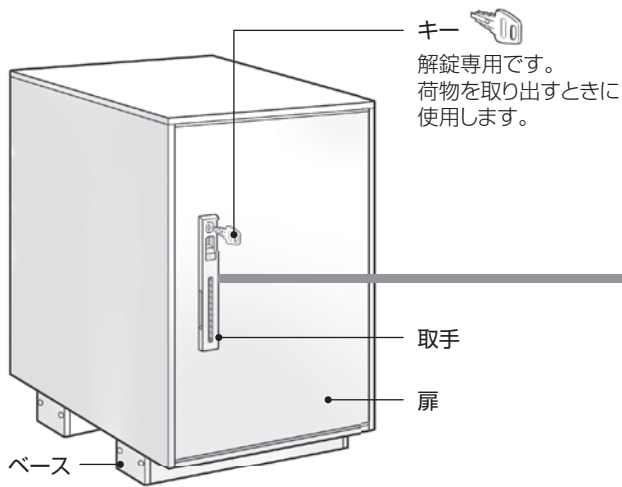
## 注意

 禁止	<b>ホースによる直接の散水はしない</b> 各機能に障害が生じるおそれがあります。	 必ず守る	<b>異常を感じた場合は速やかに使用を中止する</b> (例)・異音がする・部品の損傷、故障がある ・動きがおかしい、動かない ・がたつきがある ・腐食などにより機能、性能が低下している ・その他 販売店、工事店または最寄りの当社修理ご相談センターにご相談ください。
	<b>風通しの良い場所に設置する</b> 夏場など異常に温度が上がリ、熱が逃げない場所(サンルームなど)では商品が変形するおそれがあります。		<b>本体を床面に設置する場合は、ベースを使用し、必ず床面と固定する</b> 本体の変形や故障の原因となります。
	<b>ける・たたくなど、過度な衝撃を与えない</b> 金属と比べて樹脂はもろいため故障の原因となります。		
	<b>本体に重いものを載せたり、寄りかかったりしない</b> 故障の原因となります。		

保証書付き

# 各部のなまえとはたらき

※イラストはミドルタイプです。



## 知っておいていただきたいこと

- 貴重品、重要書類、危険物、なま物などの保管はしないでください。  
一般配達物の受箱として設計されていますので、貴重品類の受け取りや保管には適しておりません。鍵も入れないでください。意図的な盗難やいたずらには対応できません。また、風雨や諸条件によって雨水などが侵入することがありますのでご注意ください。
- 故意、悪意、いたずらに対する防御機能はありません。
- 配達される業者様などの故意、過失、使用上の誤りによる荷物の盗難、紛失については責任を負いかねますのでご了承ください。
- 受取物の認識機能はありません。
- 雨により、本体天面に水がたまります。ご使用時は天面の水をふき取って、水にぬれないようにご注意ください。
- 樹脂素材のため、太陽光により扉・天面板・側板が膨らむことがあります。また、熱による部材の伸縮により部材同士の干渉を避けるため、すき間を設けています。本体強度には問題はありません。

使いかたを動画でもご覧いただけます。



印鑑の取り付け

<https://channel.panasonic.com/jp/contents/27269/>



荷物の配達

<https://channel.panasonic.com/jp/contents/27264/>



荷物の取り出し

<https://channel.panasonic.com/jp/contents/27265/>



コンボライトとドアホンの連携については  
QRコードから確認できます。



# 印鑑の取り付け

各部のなまえは2ページを参照してください。

●印鑑「ネーム9」の寸法  
<キャップを外した状態>

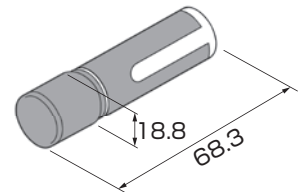
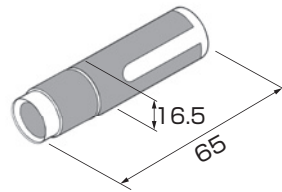
<キャップがついた状態>

重要  
ポイント

印鑑は、シヤチハタ製「ネーム9」を  
使用してください。

※印鑑はお客様でご用意ください。

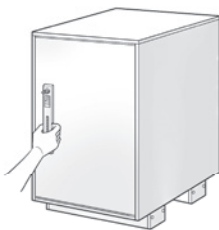
※「ネーム9」以外の印鑑は、ご使用になれません。



## 1 扉を開け、カバーを外す

お願い ●ねじはなくさないようにしてください。

① 開ける

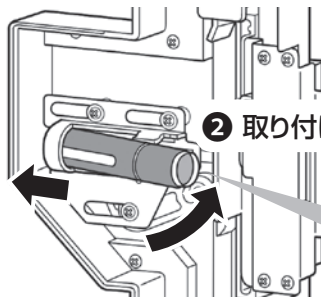


② ねじを  
2本外す

③ 取り外す

## 2 印鑑ホルダーに印鑑をセットする

① 印鑑を押し  
付けながら

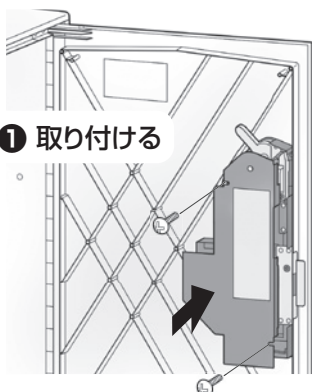


② 取り付ける

印鑑のキャップを  
取り外してから  
セットする

## 3 カバーを取り付ける

① 取り付ける



② ねじで固定する

## 4 押印の確認をする

動作の確認をしてください。

●荷物の配達…1～4 (4ページ)

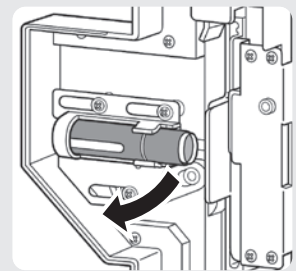
●荷物の取り出し…1～3 (5ページ)

## インキカートリッジの交換方法

印鑑のインキカートリッジ  
交換の目安は約2年間です。

1 扉を開け、カバーを外す

2 印鑑ホルダーから  
印鑑を外す



3 印鑑からインキカートリッジを  
外して交換する



※シヤチハタ製のカートリッジ  
(品番：XLR-9N)を文房具店  
などでご購入ください。

4 印鑑ホルダーに印鑑を  
セットする

5 カバーを取り付ける

6 押印の確認をする

動作の確認をしてください。

●荷物の配達

1～4 (4ページ)

●荷物の取り出し

1～3 (5ページ)

# 荷物の配達

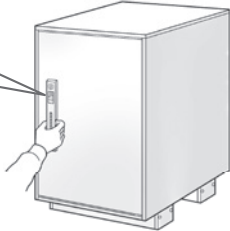
各部のなまえは2ページを参照してください。

## 1 扉を開け、荷物を入れる

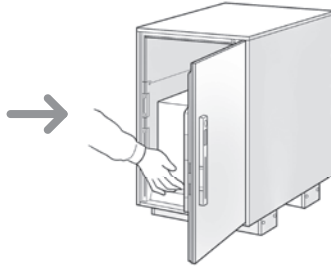
① 確認する



② 開ける



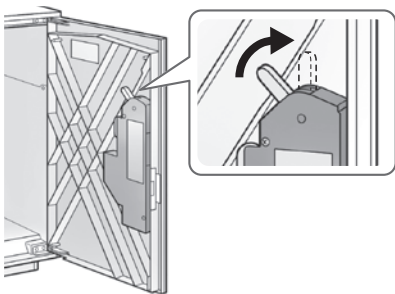
③ 入れる



※「荷受確認表示」が「使用中」(赤色)のときは荷物を入れることができません。

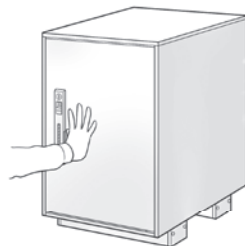
## 2 扉裏側の施錠レバーを上げ、扉を閉める

① 施錠レバーを上げる



② 扉を閉める

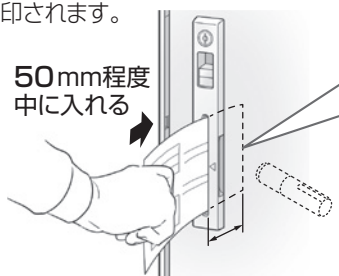
※扉が確実に閉まっているか確認してください。



## 3 伝票を奥まで差し込む

※印鑑は右側から押印されます。

50mm程度  
中に入れる



押印位置は中央です。



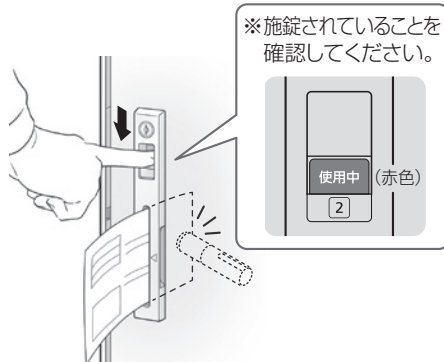
## 4 押印・施錠ボタンを押し下げて、伝票を取り出す

押印と施錠が同時に完了します。

**重要  
ポイント**

・押印・施錠ボタンは、止まるまでしっかりと押し下げてから指を離してください。

※低温(-5℃以下)では、押印文字がかすれることがあります。故障ではありません。



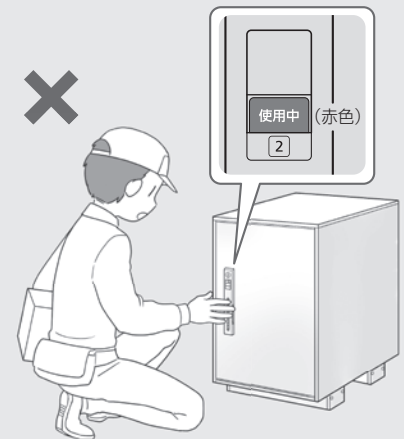
確実にお使いいただくために…

- 最寄りの宅配業者様へ連絡していただき、不在時の宅配ボックスの使用をお伝えください。
- 不在配達票が入っていた場合、荷物配達の日時のご指示とともに、次回より不在時の宅配ボックスの使用をお伝えください。

**重要  
ポイント**

**宅配ボックスは一業者  
(1回)受け取り用です。**

宅配ボックス内に荷物が入っている場合は、扉は開きません。



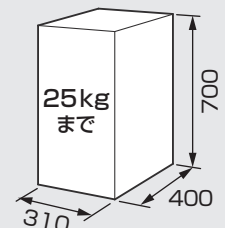
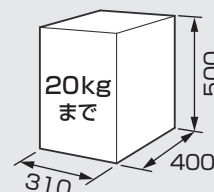
受け取れる荷物の大きさは…

**重要  
ポイント**

**最大サイズ以上の荷物を入れると扉が開かなくなったり、破損するおそれがあります。**

ミドルタイプ

ラージタイプ



受け入れできないもの

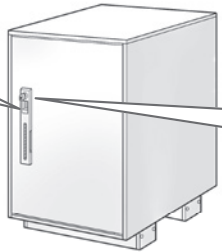
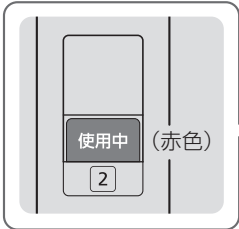
- 生鮮食料品
- 現金・貴重品・生花など

# 荷物の取り出し

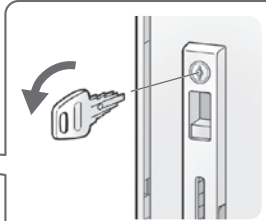
各部のなまえは2ページを参照してください。

## 1 付属のキーで扉を解錠する

### ① 確認する



### ② 押しながら回す



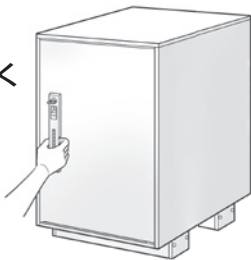
左回して解錠



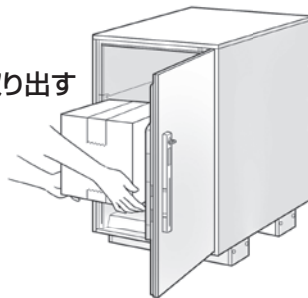
※必ず 90° 回す

## 2 扉を開いて、荷物を取り出す

### ① 開く



### ② 取り出す



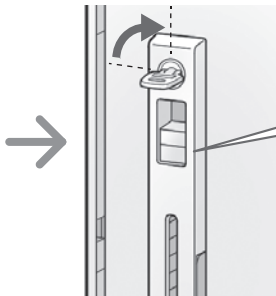
## 3 扉を閉め、キーを抜く

※扉が確実に閉まっているか確認してください。

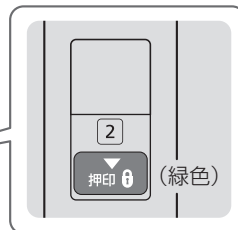
### ① 閉める



### ② キーを抜く (元の位置に回す)



### ③ 確認する



## 重要 ポイント

知っておいていただきたいこと

荷物を取り出すために  
付属のキーが必要です。  
キーはお客様が大切に  
保管してください。



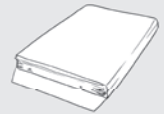
●貴重品、重要書類、危険物、なま物などの保管はしないでください。

一般配達物の受箱として設計されていますので、貴重品類の受け取りや保管には適しておりません。鍵も入れないでください。意図的な盗難やいたずらには対応できません。

また、風雨や諸条件によって雨水などが侵入することがありますのでご注意ください。



貴重品



重要書類

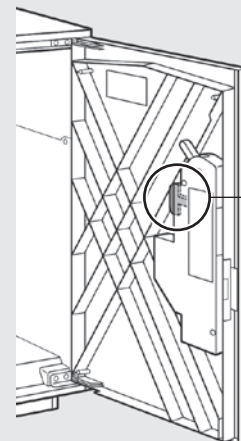


危険物



なま物

●万が一ボックス内に閉じ込められた場合でも閉じ込め防止ボタンを押すと扉が開きます。



閉じ込め  
防止ボタン

# お手入れと点検

## 汚れたときは

- 乾いたやわらかい布、または固くしぼったやわらかい布で汚れをふき取ってください。

- お願い** ●製品に傷が発生することがありますので、硬いものでこすらないように注意してください。  
傷やさびの原因となります。

### ○ 使える洗剤・道具

- 台所用洗剤(中性)
- やわらかい布

### ✕ 使えない洗剤・道具

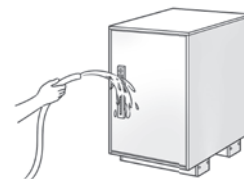
- 酸性・アルカリ性・塩素系洗剤
- シンナー・ベンジン
- 研磨剤入り洗剤
- 研磨剤入りスポンジ
- たわし

## ⚠ 注意

ホースによる直接の散水はしない  
各機能に障害が生じるおそれがあります。

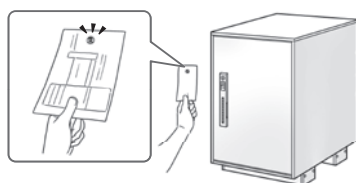


禁止

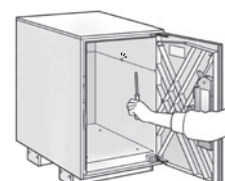


## 月に1回は

- 押印の状態を確認してください。



- 各部のねじなどに緩みがないことを確認してください。



# 仕様

〔寸法単位：mm〕

	ミドルタイプ	ラージタイプ
電源	不要	
使用環境	周囲温度：-5℃~40℃	
材質	ボックス・操作部：ASA樹脂	
本体サイズ	幅390×奥行473×高さ590	幅390×奥行473×高さ790
受け取り可能サイズ	幅310×奥行400×高さ500	幅310×奥行400×高さ700
重さ	20kgまで	25kgまで
質量(重量)	8.0kg	10.6kg

# 故障かな？と思ったら

修理、サービスを依頼される前に次の項目の点検をしてください。

症状	点検	処置
押印ができない	印鑑が入っていますか？	印鑑を入れてください。
	印鑑のインキが切れていませんか？	インキカートリッジを交換してください。
	指定以外の印鑑を使用していませんか？	指定の印鑑に交換してください。
	施錠レバーを上げていますか？	施錠レバーを上げてください。
伝票が入らない	印鑑が邪魔していませんか？	印鑑をホルダーに押し付けてセットしてください。
扉が施錠しない	施錠レバーを上げていますか？	施錠レバーを上げてください。
	キーが差し込まれたままになっていませんか？	キーを抜いて施錠レバーを上げてください。
扉が解錠できない	キーを差し込んで、押しながら指定方向に回しましたか？	キーの回転方向の確認をしてください。
	サイズオーバーの荷物が入っていませんか？	扉を軽く叩いたり、ゆすったりしながら解錠操作をしてください。 ※商品が壊れないようご注意ください。

コンボ・ライト  
宅配ボックス COMBO-LIGHT 保証書

※お客様	お名前 ご住所 電話番号	様	※お引き渡し日	年	月	日
※販売店	取扱販売店名・住所・電話番号		シリーズ・品番			
			保証期間	お引き渡し日より		本体2年間

ご販売店様へ 上記※印欄は必ず記入してお渡しください。

## 無料修理規定

本書はお引き渡し日から本書に明示した期間中故障が発生した場合には、無料修理規定の内容で無料修理を行うことをお約束するものです。

1. 取扱説明書、本体貼付ラベルなどの注意書に従った使用状態で保証期間内に故障した場合には、無料修理をさせていただきます。

- (イ) 無料修理をご依頼になる場合には、お買い上げの販売店にお申しつけください。  
(ロ) お買い上げの販売店に無料修理をご依頼にならない場合には、お客様ご相談窓口にご連絡ください。  
(ハ) この商品は、出張修理をさせていただきますので、修理に際し本書をご提示ください。

2. 転居の場合の修理ご依頼先は、お買い上げの販売店またはお客様ご相談窓口にご相談ください。

3. 保証期間内でも次の場合には原則として有料にさせていただきます。

- (イ) 使用上の故意・過失または不当な修理や改造による故障および損傷  
(ロ) 消耗部品の取替えや修理  
(ハ) お引き渡し後の取付場所の移設、輸送、落下などによる故障および損傷  
(ニ) 火災、地震、水害、落雷、その他天災地変および公害、塩害、ガス害（硫化ガスなど）などによる故障および損傷  
(ホ) 車両、船舶などに搭載された場合に生ずる故障および損傷  
(ヘ) 仕上げの傷などで、お引き渡し時に申し出がなかったもの  
(ト) 瑕疵によらない自然の磨耗、さび、かび、変質、変色、その他類似の事由による場合  
(チ) 維持管理の不備による汚れ、さび、給水管、排水管の詰まりなどの不具合  
(リ) 第三者による管理上、メンテナンス上などの不備に起因する不具合  
(ヌ) 犬・猫・鳥・鼠などの小動物や虫などの行為に起因する故障および損傷  
(ル) 施工説明書に記載された方法以外の設置内容に起因する損傷や故障  
(ヲ) 建築躯体の変形など対象商品本体以外の不具合に起因する故障および損傷  
(ワ) 異常電圧や指定外の燃料・電源（電圧、周波数）の使用および異常水質による故障および損傷  
(カ) 契約時、実用化されていた技術では予防することが不可能な現象またはこれが原因で生じた事故による場合  
(ク) 保証期間経過後に申し出があったもの、または保証該当事項の発生後、速やかに申し出がなかったもの  
(ク) 住宅用以外（例えば業務用など）に使用された場合の故障および損傷  
(シ) 本書のご提示がない場合  
(ソ) 保証書にお引き渡し年月日、お客様名、販売店名の記入のない場合（領収書などで左記内容がわかる場合はその限りではありません）、あるいは字句を書き替えられた場合  
(ツ) 離島または離島に準じる遠隔地へ出張修理を行う場合の出張に要する実費  
(タ) タバコの火、商品を傷める薬品（有機溶剤、塩素系洗剤、強酸・強アルカリ性洗剤、トイレ用洗剤など）の使用により発生した損傷  
(ナ) パナソニックハウジングソリューションズ株式会社が定めたエクステリア商品の使用地域制限を守れなかった場合の故障や損傷  
(テ) 環境が特に悪い地域（温泉地など）や場所に取り付けたもの（例えば、塩害や大気中の砂塵や煤煙、各種金属粉、亜硫酸ガス、アンモニア、給湯器の排気ガスなどの反応物質が付着して起きる腐食、高温、低温、多湿による故障や損傷）

4. 無料修理により取り外された部品・製品は、弊社の所有になります。

5. 本書は日本国内においてのみ有効です。

6. 本書は再発行いたしませんので大切に保管してください。

7. お客様ご相談窓口は次頁をご参照ください。

## 修理メモ

※お客様にご記入いただいた個人情報は、保証期間内の無料修理対応および安全点検活動のために利用させていただく場合がございますのでご了承ください。

※この保証書は、本書に明示した期間、条件のもとにおいて無料修理をお約束するものです。したがってこの保証書によって、保証書を発行している者（保証責任者）、およびそれ以外の事業者に対するお客様の法律上の権利を制限するものではありませんので、保証期間経過後の修理についてご不明の場合は、お買い上げの販売店またはお客様ご相談窓口にお問い合わせください。

パナソニックハウジングソリューションズ株式会社 外廻りシステム事業部

〒571-8686 大阪府門真市大字門真1048番地 TEL(代表)06-6909-7676

# 保証とアフターサービス

よくお読みください

使いかた・お手入れ・修理などのご相談は

- まず、お買い上げの販売店へお申し付けください。
- お買い上げの際に記入されると便利です。

販売店名	
電話	
お引き渡し日	年 月 日

## ■保証書（7ページ）

お引き渡し日・販売店名などの記入を確かめ、お買い上げの販売店からお受け取り、保管してください。

保証期間：お引き渡し日から本体2年間

## ■補修用性能部品の保有期間 7年

当社は、本製品の機能を維持するために必要な部品を、製造打ち切り後7年保有しています。

修理を依頼されるとき

- まず、お買い上げの販売店へご連絡ください。
- 保証期間中は、保証書の規定に従って出張修理をさせていただきます。

## ■ご連絡いただきたい内容

- ①品名
- ②品番
- ③お引き渡し日
- ④異常の状況（できるだけ具体的に）

- 保証期間を過ぎているときは、診断をして修理できる場合は、ご要望により修理させていただきます。

## ●修理料金は次の内容で構成されています。

- 【技術料】 診断・修理・調整・点検などの費用です。
- 【部品代】 修理に使用した部品および補助材料代です。
- 【出張料】 お客様のご依頼により技術者を派遣する費用です。

※この商品は日本国内専用品ですので、日本国外で使用しないでください。万一、日本国外で使用された場合は、修理サービスはお受けになれません。

商品の情報はホームページでご確認ください。

パナソニック 住まい

検索

<https://sumai.panasonic.jp/>

## ■転居などでお困りの場合は、以下のお客様相談窓口にご相談ください。

ご使用の回線（IP電話やひかり電話など）によっては、回線の混雑時に数分で切れる場合があります。

消耗品・交換部品・後付パーツのご用命は

### ハイ・パーツショップ 一般のお客様用

<https://sumai.panasonic.jp/parts/>

【受付時間】月～金/9:00～18:00 土・日・祝日/9:00～17:00



ゴゴゴ パーツ  
0120-055-802

※携帯電話からもご利用になれます。

※GW休暇・夏季休業・年末年始はお休みまたは受付時間を変更させていただく場合があります。

※ビジネスのお客様はお取引先の販売ルートへお問い合わせください。

●左記番号がご利用いただけない場合は…06-6906-1224



修理のご用命は

### 修理ご相談窓口 ※インターネットでの依頼も可能です。

<https://sumai.panasonic.jp/support/repair/>

【受付時間】月～土/9:00～19:00 日・祝日・年末年始/9:00～18:00



パナニイコー  
0120-872-150

※携帯電話からもご利用になれます。

●左記番号がご利用いただけない場合は…06-6906-1090



商品の  
お問い合わせは

### 住宅設備・建材商品ご相談窓口

<https://sumai.panasonic.jp/support/>

【受付時間】365日/9:00～18:00



個人のお客様 0120-878-093  
法人のお客様 0120-187-150

※携帯電話からもご利用になれます。

●左記番号がご利用いただけない場合は…06-6780-5779

●左記番号がご利用いただけない場合は…06-6904-7270

●FAX…0120-872-460



Help desk for foreign residents in Japan Tokyo (03) 3256-5444 Osaka (06) 6645-8787  
Open: 9:00 – 17:30 (closed on Saturdays / Sundays / national holidays)

※所在地、電話番号、受付時間などが変更になることがあります。

ご相談窓口における  
お客様の個人情報の  
お取り扱いについて

パナソニックハウジングソリューションズ株式会社および関係会社は、お客様の個人情報をご相談対応や修理対応などに利用させていただきます。ご相談内容は録音させていただきます。また、折り返し電話をさせていただくために発信番号を通知いただいております。なお、個人情報を適切に管理し、修理業務などを委託する場合や正当な理由がある場合を除き、第三者に開示・提供いたしません。個人情報に関するお問い合わせは、ご相談いただきました窓口にご連絡ください。

商品改良のため、仕様、外観は予告なしに変更することがありますのでご了承ください。

パナソニックハウジングソリューションズ株式会社  
外廻りシステム事業部

〒571-8686 大阪府門真市大字門真1048番地

© Panasonic Housing Solutions Co., Ltd. 2023

214-EP199T  
D1019-7033